

CARCINOMA EPITELIAL DE OVARIO

RESULTADOS PLATAFORMA DE ONCOLOGIA

Distribución de las series de enfermas con cáncer epitelial de ovario

TOTAL		79
CARCINOMA PRECOZ		21 (26,6%)
ESTADIO I	18 (85,7%)	
IA	11 (1 microinvasor)	
IB	4 (1 microinvasor)	
IC	3	
ESTADIO II	3 (14,3%)	
IIA	1	
IIB	1	
IIC	1	
CARCINOMA AVANZADO		58 (73,4%)
ESTADIO III	49 (84,5%)	
IIIA	0	
IIIB	4	
IIIC	45	
ESTADIO IV	9 (15,5%)	

Características de las pacientes con cáncer epitelial de ovario

	Precoz (IA-IIC)	Avanzado (III-IV)
Total	21	58
Edad (media, rango)	45 (27-71)	56 (25-76)
<40	9 (42,9%)	7 (12,1%)
41-50	5 (23,8%)	9 (15,5%)
51-60	4 (19%)	19 (32,8%)
61-70	2 (9,6%)	15 (25,8%)
>71	1 (4,8%)	8 (13,8%)
Lugar de residencia		
Alicante	5 (23,8%)	15 (25,8%)
Resto de España	11 (53,4%)	29 (50%)
U.E.	5 (23,8%)	14 (24,2%)
Tipo Histológico		
Papilar seroso	7 (33,3%)	45 (77,6%)
Papilar mucinoso	6 (28,6%)	3 (5,2%)
Endometrioide	2 (9,5%)	3 (5,2%)
Indifer células claras	4 (19,1%)	6 (10,3%)
Otros (adenocarcinoma, carc-sarc)	2 (9,5%)	1 (1,7%)
TUMOR PRIMARIO		
Ovario	20 (95,2%)	51 (87,9%)
Trompa Falopio	1 (4,8%)	4 (6,9%)
Peritoneo	-	3 (5,2%)

Co-morbilidad en carcinoma epitelial de ovario

	Precoz	Avanzado
Pacientes	21	58
Co-morbilidad leve	8 (38,1%)	19 (32,8%)
Moderada/Severa	5(23,8%)	17 (29,3%)
No Enferm. Intercurrentes	8(38,1%)	22 (37,9%)
Historia familiar		
Ca. mama (BRAF mut)	1(0) (4,8%)	5(1) (8,6%)
Ca. Ovario	-	5 (8,6%)
Otros ⁽¹⁾	1(4,8%)	-
Segundo Tumor Maligno		
CCR	1	-
CNMP	1	1
Mama	0	3 ⁽²⁾
Melanoma	0	1
Urotelial vesical	0	2 ⁽³⁾
Otros ⁽⁴⁾	0	3
Enferm. Cardiovascular	1 (4,8%)	3 (5,2%)
Angor/IAM	1	-
AVC	-	2
ACxFA	-	2
EPOC Severo	-	1 (1,7%)
Nefropatía severa	-	2 ⁽⁵⁾ (3,4%)
Depresión severa	-	1 (1,7%)
Hepatitis VHB	-	1 (1,7%)
S. metabólico	3 (14,3%)	8 (13,8%)
Otros	4(19%)	8 (13,8%)
AR	1	2
Vértigo severo	1	1
Neumotorax repet.	1	-
Alergia ASA, otros	1	4
TBC pulmonar	-	1

⁽¹⁾ Síndrome cromosoma X Frágil

⁽²⁾ Una paciente doble primario de mama

⁽³⁾ Carcinoma superficial (1); carcinoma invasor, secundario a Trofosfamida (1)

⁽⁴⁾ Policitemia vera (1); Mola hidatidiforme (1); Carcinoma In situ de cervix (1)

⁽⁵⁾ Riñón no funcionante por hidronefrosis (1); Nefrectomía por litiasis (1)

Carcinoma epitelial de ovario: Resultados serie precoz.

Clasificación por estadios y supervivencia

Estadio IA	11 (1 microinvasor)
IB	4 (1 microinvasor)
IC	3
IIA	1
IIB	1
IIC	1
Supervivencia media (rango) meses	55+ (12-132+)
Cirugía exclusiva	9 (VSE 6, LTFU 3, MCE 0)
Cirugía+ Quimioterapia	12 (VSE 9, LTFU 0, MCE 1, MSE 2)

Carcinoma epitelial de ovario: Resultados serie precoz.

No quimioterapia complementaria

Anatomía Patológica	Estadio	Pacientes	Resultados		
			NEE	LTFU	DWD
Papilar mucinoso	IA	5 ⁽¹⁾	4	1	-
Papilar seroso	IA	1	-	1	-
Papilar mucinoso	IB	1 ⁽¹⁾	1	-	-
Papilar seroso	IB	1 ⁽²⁾	1	-	-
Papilar seroso	IIA	1	-	1	-
Total		9/21 (42,9%)	6 (66,67)	3 (33,3%)	--

Quimioterapia complementaria

Papilar seroso/mucinoso	IA ⁽³⁾	2	2	-	-
Endometrioide	IA ⁽⁴⁾	1	1	-	-
Indifer cél claras/Adenoescam	IA	3	2	-	1
Endometrioide	IB	1	1	-	-
Papilar seroso	IC	1	1	-	-
Indifer cél claras/carcinosarc	IC	2	2	-	-
Papilar seroso	IIB	1	1	-	-
Indifer cél claras	IIC	1	1	-	-
Total		12/21 (57,1%)	11 (91,7%)	--	1 (8,3%)

⁽¹⁾ Carcinoma microinvasor (1)

⁽²⁾ Síndrome cromosoma X Frágil

⁽³⁾ Conservación fertilidad ovario contralateral (1); Primario Trompa de Falopio (1), posteriormente CNMP

⁽⁴⁾ Posteriormente primario CCR

*Carcinoma epitelial de ovario: Resultados serie avanzada.
Clasificación por estadios y supervivencia*

Estadio IIIA	--						
IIIB	4						
IIIC	45						
IV	9						
Supervivencia media (rango) meses	Estadio III	39+	(11-140)				
Supervivencia media (rango) meses	Estadio IV	40	(2-106)				

Carcinoma epitelial de ovario avanzado.

Categoría	Pacientes	SMG	VSE	VCE	LTFU	TD	MCE
		Meses (rango)					
HIPEC	33	50 (2-130)	2	4	2	2	23 (69,7%)
NO HIPEC	25	36 (5-130)	1	1	1	1	20 (80%)

Carcinoma epitelial de ovario avanzado: HIPEC

Categoría	Pacientes	Supervivencia (meses)
		Media Rango
Peritoneal Cancer Index (PCI) 0	10	71 32-130+
PCI >1	23	39 2-84
PCI >1 & CCR 0	13	41 2-71
PCI >1 & CCR 1	10	38 11-79

Carcinoma epitelial de ovario avanzado.

Categoría	Pacientes	SMG	VSE	VCE	LTFU	TD	MCE
		Meses (rango)					
NO HIPEC	25	36 (5-130+)	1(4%)	1(4%)	0	1(4%)	22(88%)
HIPEC	33	50 (2-130+)	2(6,1%)	3(9%)	2(6,1%)	3(9,1%)	23(69,7%)

Carcinoma epitelial de ovario avanzado.

Categoría	Pacientes			SMG
				Meses (rango)
Inducción/1^a Línea	No HIPEC	5	Rehusa 3 TAMO 1 TD 1	36 (5-130+)
	HIPEC	17	TD 2 Procedimientos 21	39 (2-130+)
Recaída/línea	No HIPEC	12	Rehusa 7 No RO 3 Estadio IV 2	39 (11-103)
	HIPEC	12	Consolidación RO 12 Citorreducción 1 Procedimientos 16	66 (20-77)
> 3 Líneas	No HIPEC	8	No RO 6 Estadio IV 2	39 (23-56)
	HIPEC	4	Consolidación RO 4	47 (37-79)

Carcinoma epitelial de ovario avanzado: HIPEC

Características	Pacientes	Resultados
Total procedimientos	33	42
1 Procedimiento	26	
2 Procedimientos	5	
3 Procedimientos	2	
Quimioterapia IP LOHP		26
TAXOL		14
OTROS ⁽¹⁾		2
Quimioterapia d+1: 5FU		21
TXL+5FU		5
OTROS ⁽²⁾		6
PRIMERA LÍNEA	17	SMG 39 (2-130+)
RECAIDA/RESCATE	16	SMG 64 (20-79)
Indice Peritoneal (PI) = 0		10 (29,8%)
PI 1-10		16 (38,1%)
PI > 10		16 (38,1%)
SCORES: PI 0 & CCR 0	10	SMG 71 (32-130+)
PI >1 & CCR 0	13	SMG 41 (2-84)
PI >1 & CCR 1	10	SMG 38 (11-79)
HIPEC: Estancia Media en días		16 (9-61)
Estancia < 30 días	28/33	(84,8%)
Complicaciones ⁽³⁾		17/42 (40,5%)
Graves ⁽⁴⁾		7/17 (16,7%)
Mortalidad ⁽⁵⁾		2/7 (4,8%)

⁽¹⁾Mitomicina C, 1; LOHP+ Doxo 1.

⁽²⁾Taxol, 1; Removab 2; Ninguno, 3.

⁽³⁾Derrame pleural, 1; Hidroneumotórax, 1; Ileo, 1; Oclusión intestinal, 2; Hemoperitoneo, 2; Absceso subfrénico, 2; Neumonía, 1;

⁽⁴⁾Fallo renal agudo, 2; Evisceración 2; Dehiscencia anastomosis, 2; Isquemia intestinal 1.

⁽⁵⁾Dehiscencia anastomosis, 1; Isquemia intestinal, 1.

Carcinoma epitelial de ovario avanzado: Progresión de la enfermedad después de HIPEC

Categoría	Procedimientos	Resultados (Pacientes)			
		VSE	TD/LTFU	PD sistem	PD abdom
PI 0 -- CCR 0	15	2 (13,3%)	1 (6,7%)	3 (20%)	9 ⁽¹⁾ (60%)
PI >1 – CCR 0	16	-	2 (12,5%)	5 (31,3%)	9 ⁽¹⁾ (56,2%)
PI >1 – CCR 1	11	-	1 (9,1%)	1 (9,1%)	9 ⁽²⁾ (81,8%)

⁽¹⁾Enfermedad extra-abdominal asociada, 2.

⁽²⁾ Enfermedad extra-abdominal asociada, 4.

Carcinoma epitelial de ovario avanzado: Resultados según protocolo.

Categoría	Pacientes	SMG	VSE	VCE	LTFU	TD	MCE
Meses (rango)							
Prot Completo	22(37,9%)	51 (2-130+)	3	2	1	2	14
HIPEC	18/33	54 (2-130+)	2	2	1	1	14
Prot Rescate	36 (62,1%)	38 (11-103)	0	2	2	0	32
HIPEC	15/33	45 (15-84)	0	1	1	0	13

Carcinoma epitelial de ovario avanzado

Quimioterapia primera línea	Pacientes	RO
CBDCA + TXL o similares	58	83-98%
Quimioterapia de 2ª línea		
CBDCA + TXL o similares	16	81%
CAELYX + CPT	16	75%
BV + CBDCA + GEM	8	75%
BV + CPT + Comb	10	40%
CAELYX + GEM + NVB	10	36%
LOHP + GEM + NVB	13	30%
CDDP + VP16 + IFX	14	21%
AGENTES ÚNICOS*	52	21%

* TPTC, VP16, N-albTXL, Trofosfamida, Yondelis

Carcinoma epitelial de ovario avanzado

	PACIENTES (%)
Total	58
Cirugía citorreductora subóptima	19 (32,8%)
Cirugía reductora óptima	33 (56,9%)
HIPEC	33 (56,9%)
Cirugía second look	5 (8,6%)
Cirugía de rescate⁽¹⁾	17 (29,3%)
TAMO autólogo	3 (5,2%)
RT (pulmonar, mediastino, pelvis, SNC)	9 (15,5%)
Radiofrecuencia hepática	1
Radioterapia intraoperatoria	1
Terapia fotodinámica intraoperatoria	1
Quimioterapia PRIMERA LÍNEA	8 (13,8%)
DOS LÍNEAS	8 (13,8%)
TRES LÍNEAS	12 (20,7%)
CUATRO LÍNEAS	17 (29,3%)
> CINCO LÍNEAS	13 (22,4%)
AcMo (BV, Removab, Abagovomab)	7 (12,1%)
Inmunoterapia (Recchia/ vacunas)	15 (12,1%)
Hormonoterapia	6 (10,3%)
MAGE para guiar la Quimioterapia	7 (12,1%)

(1) Nefrostomía, obstrucción intestinal, colectomía, exenteración
pélvica, linfadenectomía, retroperitoneo

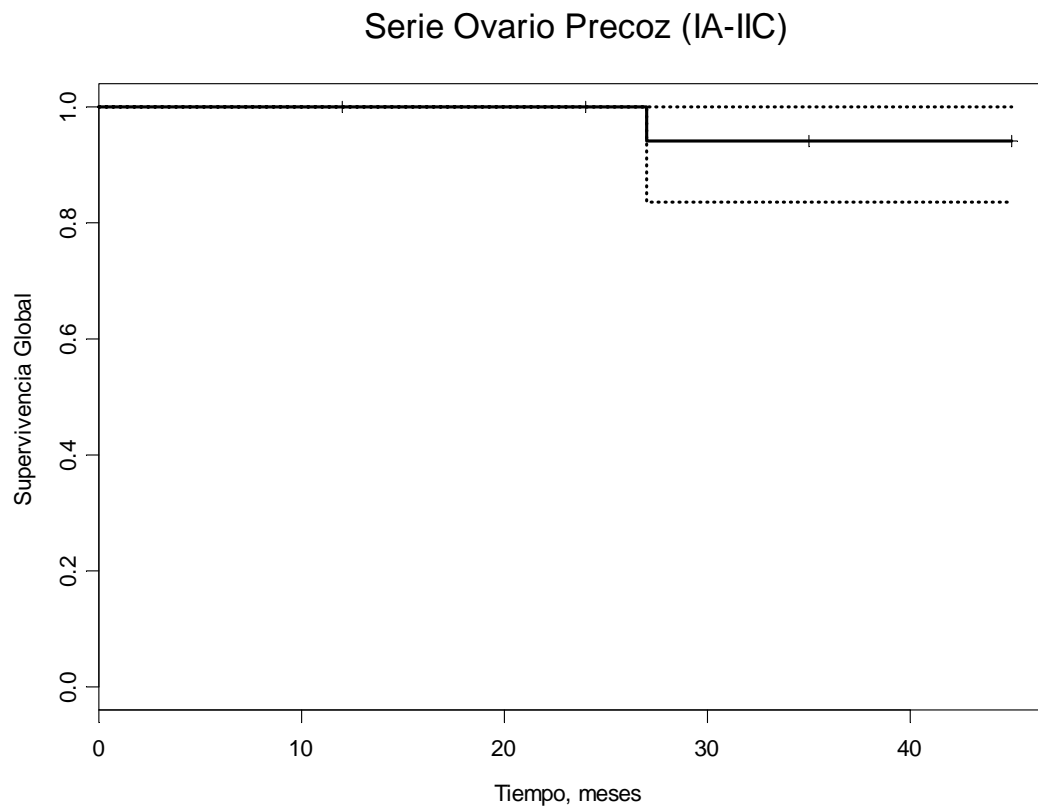
Carcinoma epitelial de ovario avanzado

BENEFICIO 12 MESES

QUIMIOTERAPIA	38 (65,6%)
1 Línea	23 (39,7%)
2 Líneas	11 (19%)
> 2 Líneas	4 (6,9%)
HIPEC	13 (22,4%)
INMUNOTERAPIA RECCHIA	4 (6,9%)
HORMONOTERAPIA	2 (3,4%)
RADIOTERAPIA (SNC, Mediastino)	2 (3,4%)
TAMO	1 (1,7%)

CURVAS DE SUPERVIVENCIA PARA SERIE DE CÁNCER DE OVARIO

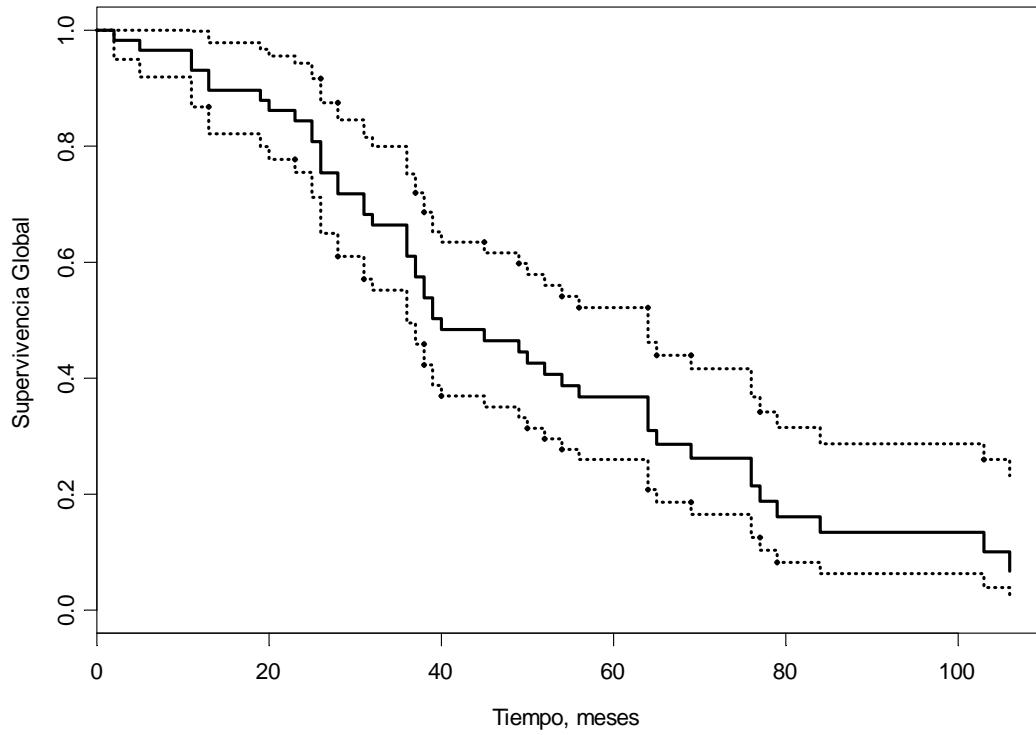
1.- PRECOZ, estadíos IA-IIIC.



n	events	mean	se(mean)	0.95LCL	0.95UCL
21	1	44	1	42	46

2.- AVANZADO, estadios IIIA-IV.

Serie Ovario Avanzado (IIA-IV)

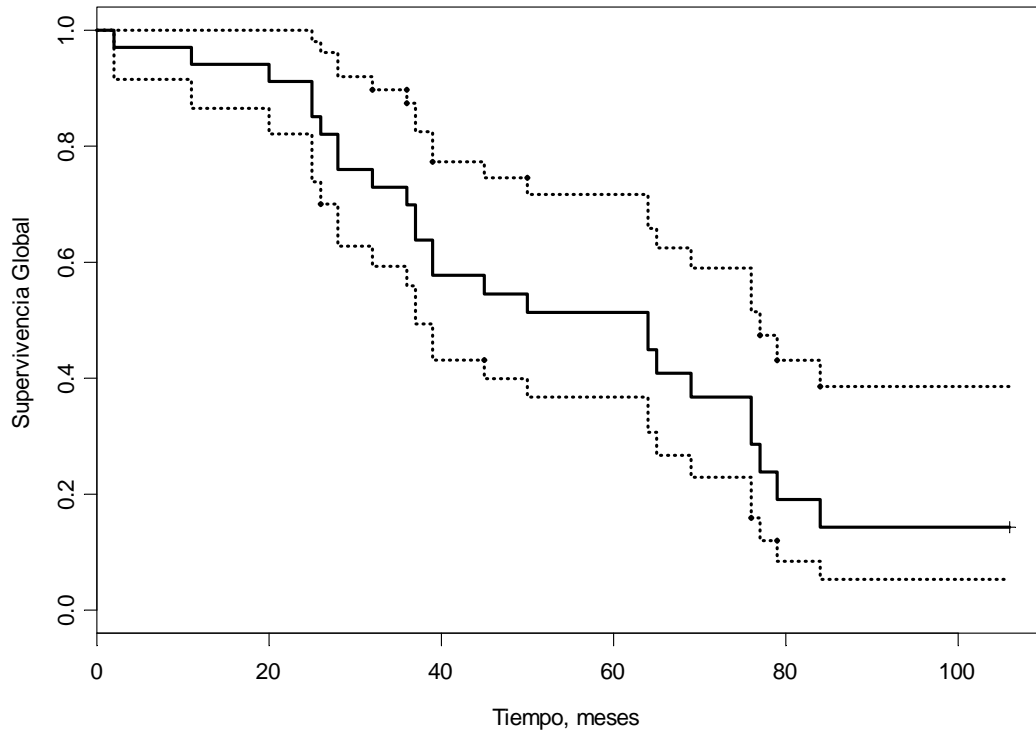


n	events	Mean	se(mean)	0.95LCL	0.95UCL
58	47	51	4	43	59

Median	se(median)	0.95LCL	0.95UCL
40	6	28	52

3.- AVANZADO (HIPEC)

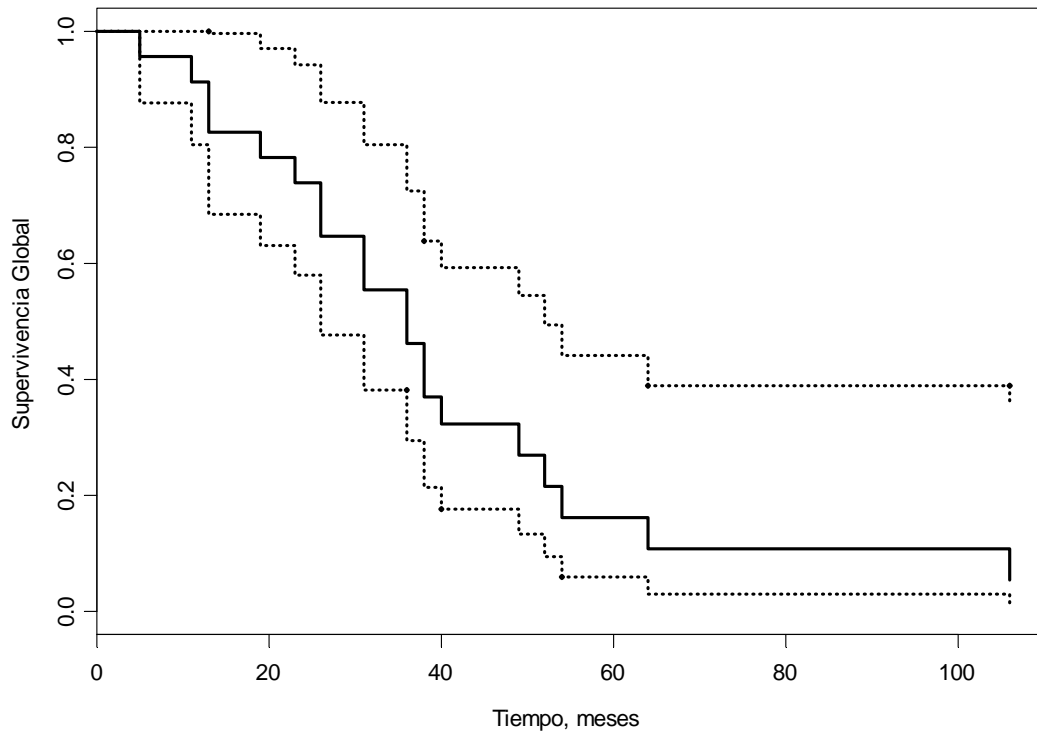
Serie Ovario Avanzado (HIPEC)



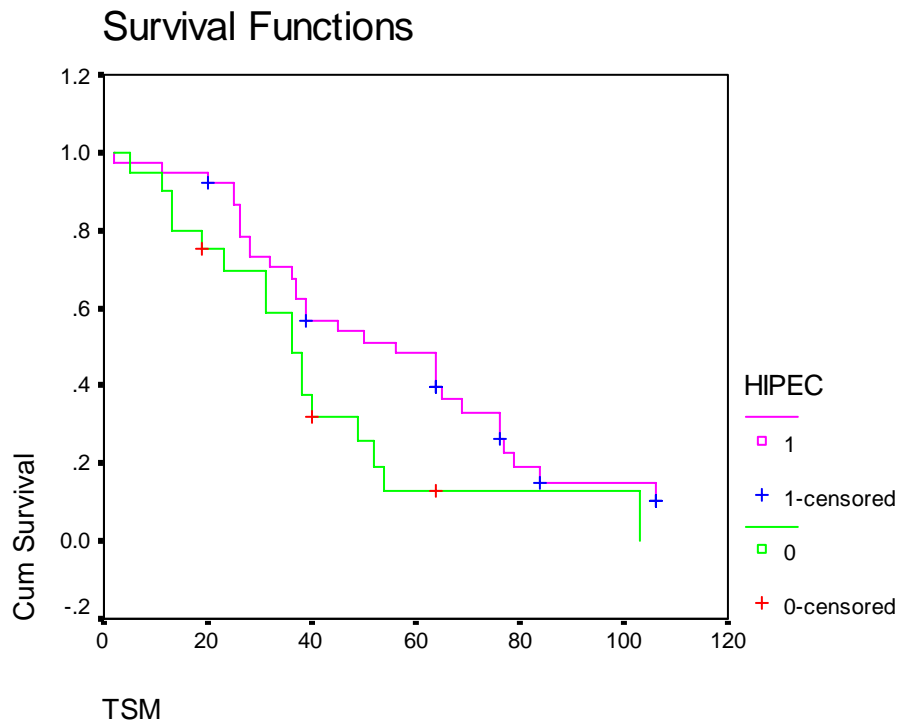
n	events	Mean	se(mean)	0.95LCL	0.95UCL
34	26	57	5	46	68
		Median	se(median)	0.95LCL	0.95UCL
		64	17	31	97

4.- AVANZADO (SIN HIPEC)

Serie Ovario Avanzado (SIN HIPEC)



n	events	Mean	se(mean)	0.95LCL	0.95UCL
23	20	41	6	29	53
		Median	se(median)	0.95LCL	0.95UCL
		36	4	28	44



La línea verde corresponde a las pacientes sin HIPEC y la rosa a las pacientes con HIPEC.

El log-rank es de 4.67, con valor de $P=0.0307$ y por tanto, estadísticamente significativo.